

A wooden pencil and a spiral notebook are positioned on the left side of the image. The pencil is sharpened and points towards the center. The spiral notebook is open, showing its metal binding. The background is a plain, light-colored surface.

交口分院一级 安全教育培训

序言

安全是人类最重要和最基本的需求。安全生产既是人们生命健康的保证，也是企业生存与发展的基础，更是社会稳定和经济发展的前提和条件。随着社会的发展，新材料、新技术、新工艺、新设备的大量使用，安全生产工作遇到前所未有的问题和挑战，给社会、企业和家庭带来了巨大的灾难和无法挽回的损失。





目录/

DIRECTORY

- 1 安全知识学习
- 2 安全技能掌握
- 3 实训教学安全
- 4 宿舍安全规范



01.安全知识学习

我国安全生产法律基本体系

- 我国安全生产方针：安全第一，预防为主，综合治理的原则。
- ①在作业过程中，应当严格遵守本单位的安全生产规章制度和操作规程，服从管理，正确佩带和使用劳动防护用品；
- ②应当接受安全生产教育和培训，掌握本职工作所需的安全生产知识，提高安全生产技能，增强事故预防和应急能力；
- ③发现事故隐患或其他不安全因素，应当立即向现场安全生产管理人员或本单位负责人报告；接到报告的人员应及时予以处理。

安全管理基础

1.安全术语



2.安全色
及安全标志

1、安全术语

安全生产

消除或控制生产过程中的危险因素，保证生产顺利进行。

1

本质安全

通过设计等手段使生产设备或生产系统本身具有安全性，即使在误操作或发生故障的情况下，也不会造成事故。

2

安全管理

是为了在生产过程中保护劳动者的安全和健康，改善劳动条件，预防工伤事故和职业危害，实现劳逸结合，加强安全生产，使劳动者安全顺利地进行生产所采取的一系列法制措施。

3



安全术语

事故

职业活动过程中发生意外的突发性事件总称，通常会使正常活动中断，造成人员伤亡或财产损失。

4

事故隐患

导致事故发生的物的危险状态，人的不安全行为及管理缺陷。

5

不安全行为

职工在职业活动中，违反劳动纪律，操作程序和方法等具有危险性的做法。

6

违章指挥

强迫员工违反国家法律、法规、规章制度或操作规程进行作业的行为。

7

违章操作

员工不遵守规章制度，冒险进行操作的行為。

8

四不放过的原则

是指在调查处理工伤事故时，必须坚持事故原因分析不清不放过、没有采取切实可行的防范措施不放过、事故责任人没受到处罚不放过、他人没受到教育不放过。

9



安全术语

三违

违章指挥、违章作业、违反劳动纪律。

10

三级安全教育

入厂教育、车间教育、班组教育。

11

四不伤害

不伤害自己、不伤害别人、不被别人伤害、帮助别人不受伤害。

12

三懂四会

懂生产原理，懂工艺流程、懂设备构造；会操作、会保养、会排除故障和处理事故，会正确使用消防器材和防护器材。

13

职业安全

是指人们进行生产过程中没有人员伤亡、职业病、设备损坏或财产损失发生的状态。

14

危险

是指可以导致意外事故发生的现存或潜在的状态。

15

安全术语



危险化学品

是指易燃易爆、有毒有害及腐蚀特性，会对人员、设施、环境造成伤害或损害的化学品，包括爆炸品、压缩气体和液化气体、易燃液体、易燃固体、自燃物品和遇湿易燃物品、氧化剂和有机氧化物、有毒品和腐蚀品等。

16

重大危险源

是指长期或临时地生产、加工、搬运、使用或储存危险物质，且危险物质的数量等于或者超过临界量的单元。

17

危险源包括：物的不安全状态、人的不安全行为、作业环境缺陷、管理缺陷

2、安全色及安全标志

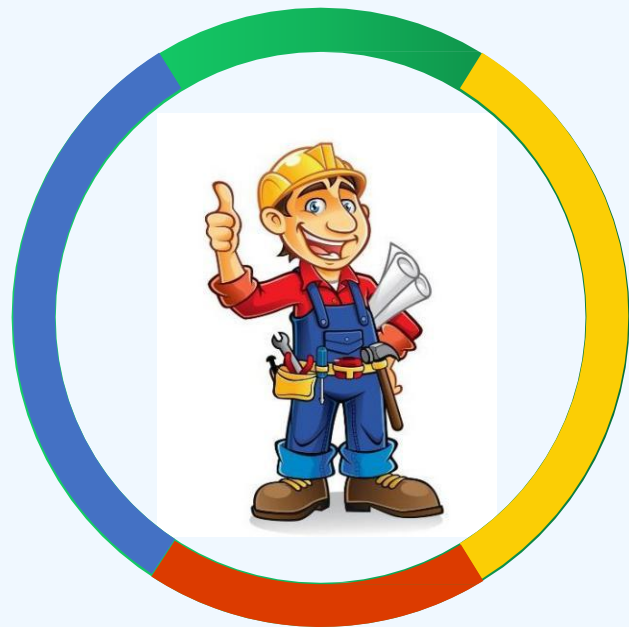
我国规定了红、蓝、黄、绿四种颜色为安全色

绿色

提示安全状态通行

蓝色

指令，必须遵守的规定



黄色

警告，注意

红色

禁止，停止

- 安全标志

1. 禁止标志--禁止人的不安全行为的图形标志；
2. 警告标志--提醒人们对周围环境进行注意的图形标志；
3. 指令标志--强制人们必须做出某种动作或采用防范措施的图形标志；
4. 提示标志--向人们提供某种信息的图形标志。



禁止吸烟



当心火灾



必须带防护镜



紧急出口

常见警示标识：



常见警示标识



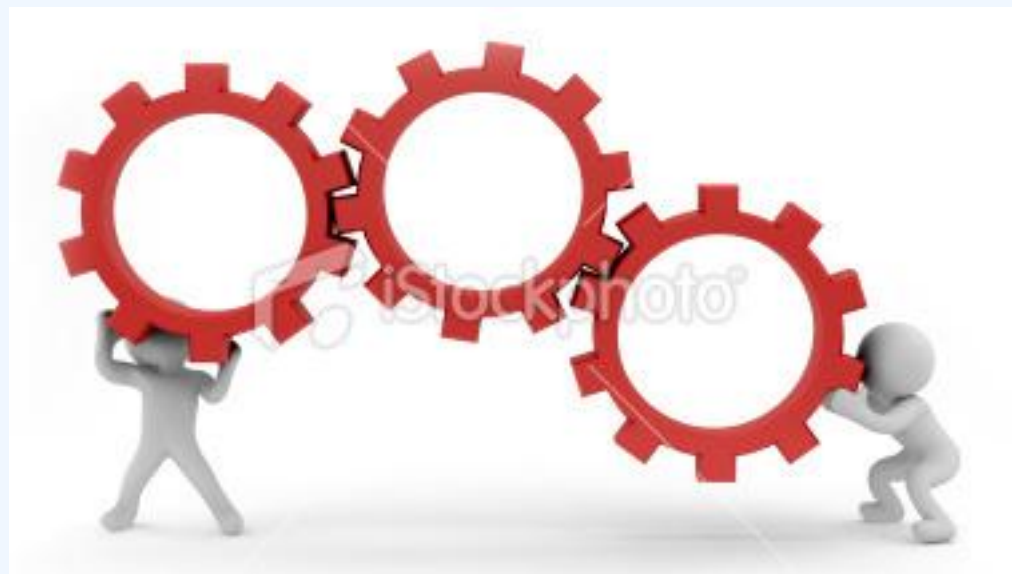
日常安全教育

安全活动应有针对性、科学性。做到经常化、制度化、规范化，防止流于形式和走过场。活动学习的内容包括：

1. 学习政府的有关安全生产法律法规；
2. 学习有关安全生产文件、安全通报、安全生产规章制度、安全操作规程及安全技术知识；
3. 讨论分析典型事故案例，总结和吸取事故教训；
4. 开展防火、防爆、防中毒及自我保护能力训练，以及异常情况紧急处理和应急预案演练；
5. 开展岗位安全技术练兵、比武活动；
6. 开展查隐患、反习惯性违章活动；
7. 开展安全技术座谈，观看安全教育电影和录象；
8. 熟悉作业场所和工作岗位存在的风险、防范措施；
9. 其他安全活动。

操作工的五严格

- ✓1. 严格执行交接班制；
- ✓2. 严格进行巡回检查；
- ✓3. 严格执行操作程序；
- ✓4. 严格遵守劳动纪律；
- ✓5. 严格执行安全规定。





02.安全技能掌握

安全的基本知识

1. 高处作业

凡在坠落高度基准面2米以上（含2米）有可能坠落的高处进行的作业，称高处作业。

2. 最低坠落着落点

在作业位置可能坠落到的最低点，称最低坠落点。

凡登高2米以上作业必须配带安全带。

安全带，高空作业工人预防坠落伤亡的保护用品，由带子、绳笔和金属配件组成，总称安全带。

3. 安全带的使用和检查

安全带应高挂低用，注意防止摆动碰撞。

4. 高空作业安全规范（四必须，二严格）

（1）必须办理高处作业安全票证，必须扎牢脚手架，并符合安全要求，必须戴安全帽，系安全带，必须有人负责监护；

（2）向上攀登时不准拉未固定的物体，不准随意从高处向地面乱丢杂物。



电气检修安全规范

四必须，二严禁

四必须：

1. 主线路、变压器、高压开关柜检修时必须按要求办理工作票证；
2. 电气设备停电检修时相应开关拉下隔离并挂牌登记，拆、接电源后必须将电闸刀盖盖上；
3. 重新接线后必须检查电机正反转，电位器相位；
4. 凡电工检修期间必须穿绝缘鞋，劳保用品。

二严禁：

1. 严禁电线乱接乱拉，临地线架线必须符合安全要求，并做到人走线拆除；
2. 严禁用铜丝、铝丝作保险丝使用。

安全防火

四懂五会：懂火灾危险性、懂预防火灾措施、懂火灾扑救方法、懂火场逃生方法、会报火警、会使用灭火器、会扑救初起火灾、会组织人员疏散、会开展消防宣传。



(一) 火灾的分类：

A类火灾：指固体物质火灾，这种物质往往具有有机物质一般在燃烧时能产生灼热的灰火。如木柴、棉、毛、麻等。

B类火灾：指液体火灾和可熔化的固体物质火灾。如汽油、煤油、原油、甲醇、乙醇、沥青、石蜡等。

C类火灾：指气体火灾，如天然气、甲烷、乙烷、丙烷、氨气火灾。

D类火灾：指金属火灾，如钾、钠、镁、钛、锂、铝、镁、合金火灾等。

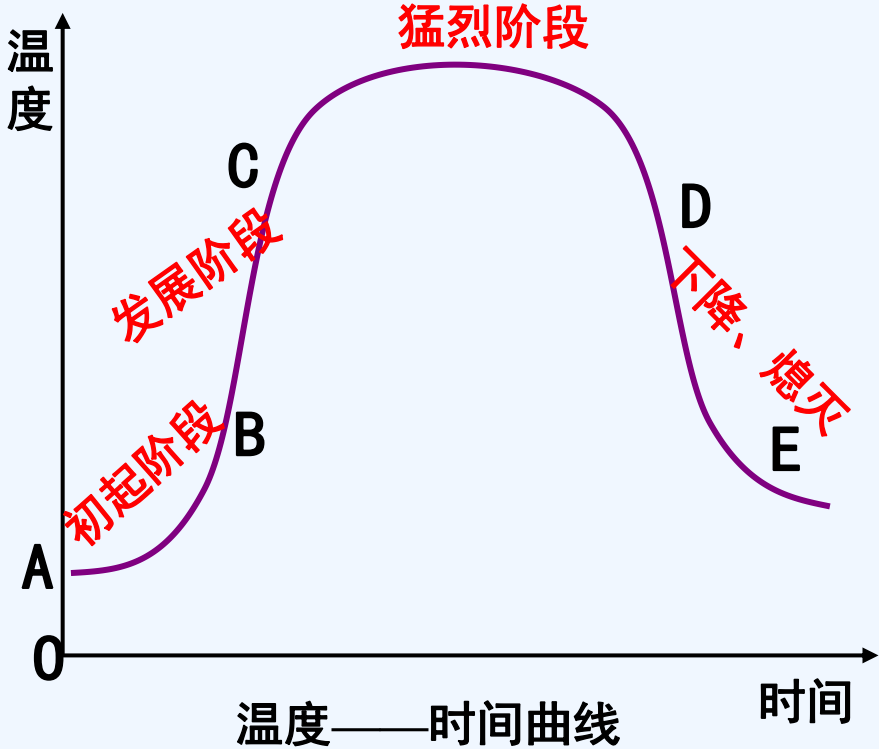


(二) 火灾的三要素

1. 物质燃烧必须具备三个条件：可燃物、助燃物、点火源；
2. 点火源的种类：A明火及高温表面；B摩擦与撞击；C电火花；D静电；E雷击。



(三) 火灾发展的四个阶段



A-B



B-C



C-D



D-E



(四) 防止火灾措施



在火灾发生之前，预先防止火源点燃的措施，是一种最根本的防火措施，这种措施是把有起火危险的物质以及具有点燃能量的着火源，有效地，恰当地进行管理使它们无法造成起火条件。

(五) 灭火的原理

冷却灭火

代表性药剂是‘水’
把燃烧物质的温度冷却到着火点
或燃点以下, 中止燃烧



隔离灭火

减少可燃物
可燃物移动到其它场所
关闭气体阀门



抑制灭火

使灭火剂参与到燃烧反应过程中
去, 使燃烧过程产生的游离基消
失, 从而使燃烧的化学反应中断



窒息灭火

阻止空气流入燃烧区或冲淡
空气, 使燃烧物质得不到足
够的氧气而熄灭



(六) 消防器材的使用

常用类：

- 1.消防栓、水带、水枪、水灭火
- 2.二氧化碳灭火器。

由喷嘴和管路组成。

原理：通过减少空气中氧的含量，使其达不到支持燃烧的浓度。

二氧化碳在空中达到15%以上使人窒息死亡；达到30%—35%时使一般物质的燃烧逐渐窒息；达到43.6%时能抑制汽油蒸汽及其它易燃气体的爆炸。

- 3.灭火方式：

发生火灾时，通过手动阀打开钢瓶的瓶头阀，延伸软管将二氧化碳灭火器向着火点喷射。

其它类：如泡沫、干粉灭火器、1211灭火器等。



(1) 消火栓的使用



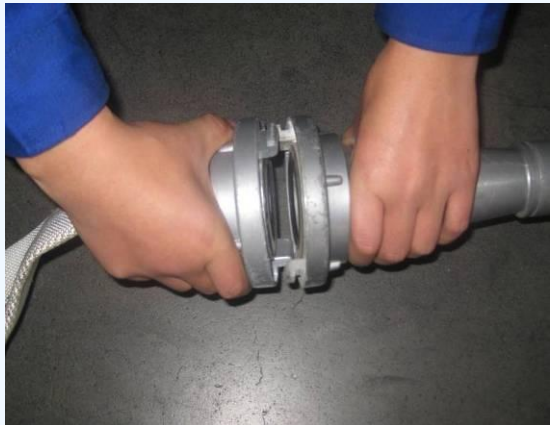
1. 打开或击碎消防箱门



2. 取出并展开消防水带



3. 一端连接消防栓



4. 另一端连接消防枪头



5. 打开消防栓阀门



6. 对准火焰根部进行灭火

注意事项:

1. 消火栓前1米内禁止堆放任何物品;
2. 非火灾时禁止动用;
3. 灭火完毕, 将消防水带晾干后恢复原状态。

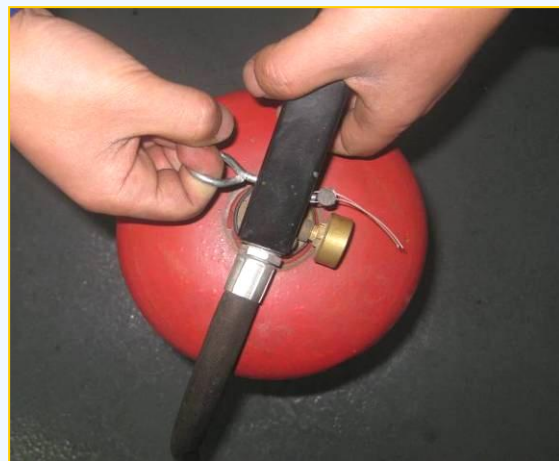
有哪些火灾不宜用水扑救?

1. 电气设备和线路火灾;
2. 油类火灾;
3. 电石、锂、钠、钾、钒等遇水可产生可燃气体, 易引起爆炸;
4. 火场有重要仪器仪表。

(2)灭火器的使用



1.取出灭火器



2.用力拉出保险销



3.一手握住喷嘴，
一手用力按下压把



4.对准火焰根部左右
扫射，直至将火扑灭

注意事项：

- ①干粉灭火无毒性，也无腐蚀作用。可以用于扑灭燃烧液体、贵重仪器燃油及可燃气体的火灾(即ABC类)，灭火效果较好；
- ②干粉是不导电的，这种灭火器可用于扑灭带电设备的火灾；
- ③干粉灭火器应保持干燥、密封以防干粉受潮结块；避免日光曝晒。应存放在通风、阴凉、易取用处；
- ④手提干粉灭火器的使用过程中不能倒置使用，也不能对着人。



03.实训教学安全

员工安全职责：

1. 参加安全活动，学习安全技术知识、严格遵守各项安全生产规章制度，确保生产的正常、稳定和安全；
2. 认真执行交接班制度，接班前必须认真检查本岗位的设备及安全设施是否齐全完好，做到交接清楚，然后才能签字；
3. 精心操作，严格执行工艺规程，遵章守纪，做到：会操作、会维护保养、会排除故障和处理事故，会正确使用消防器材和防护器材，有关记录清晰、真实、整洁；
4. 按时巡回检查、准确分析、判断和处理出现的异常情况，做到处理及时、果断。应杜绝各种玩忽职守，弄虚作假行为的发生；
5. 认真维护保养设备，发现缺陷时应立即消除，并做好记录；保持场所的整洁干净，做到文明生产；
6. 在自己不违章操作的同时，劝阻或制止他人违章作业，在拒绝违章指挥的同时、及时向上级领导报告；

交口分院实训教学学生安全须知：

为切实加强交口分院学生实训期间的安全管理，确保实训教学安全有序进行，所有实训学生必须阅读并遵守。

1. 实训学生应充分认识到本课程安全操作的重要性，虚心听讲，认真学习，安全操作，顺利完成相关课程；
2. 实训校区来回路途中，不允许中途上下车，不得在车上打闹、抢座，严格遵守车辆乘坐规定，服从驾驶员及相关老师指挥；
3. 实训学生进入实训区，必须穿军训服或工作服，上衣下摆不能敞开，袖口要扎紧，严禁戴手套，不准穿短裤、凉鞋、拖鞋、高跟鞋、裙子和戴围巾等进入实训区。不得在开动的机床旁脱换衣服，防止机器绞伤。女同学和长头发同学必须戴工作帽，将长发或辫子纳入帽内；
4. 实训学生应严格遵守分院规章制度，不准攀登吊车、墙梯和其它任何高悬物件；不准在吊车吊物运行路线上行走和停留；严禁在实训区内追逐、打闹、喧哗；
5. 各工种根据本工种特点，在理论课及每次实训前宣讲安全操作规程及注意事项，并对实训学生进行必要的安全考核、安全检查工作，实训学生应严格遵守各工种的安全制度和操作规范，不得违章进操作；

6. 实训应在指定设备上进行，不经相关教师允许，不得擅自开启实训区内外任何其他设备、按钮、设施，避免意外；
7. 设备操作时必须集中精神，不准与他人谈话、收听广播或音乐、打电话、玩手机、背单词、看课外书等等，不做与实训无关的事情；
8. 在操作过程中不得将自己所操作的机床、设备擅自让给别人操作。机床操作时，应保证次序轮流进行，不准两个或两个以上同学同时操作，杜绝意外发生；
9. 现场教学和参观时，必须听从有关人员指挥，注意听讲，不得随意走动，未经允许不得动用相关设备、设施；
10. 爱护公共财物，对所用设备、工、夹、量具要倍加爱护，小心使用；所用教学设施由于学生个人原因非正常损坏，视情况按照有关规定进行赔偿；
11. 不得将私人物品带入车间进行加工、修理或装拆；
12. 尽可能远离易燃易爆、高压、危险场所，避免不必要的危险；
13. 所有实训区内一切安保、防火工具，不得随便触动；

14. 实训结束及时进行场地清扫，保证并维持车间环境清洁卫生；如有破坏环境卫生者，视情况给予相应处罚；
15. 学生有事缺课必须向带队老师和实训老师请假，原则上不批准事假，未请假缺课者按照旷课处理；
16. 非实训时间，不得随便进入车间逗留；
17. 实训学生违反实训纪律、安全规则及车间有关操作规程时，实训指导教师有权进行批评教育，可依据情况暂时停止其实训，并及时上报分院给予处理；
18. 本安全须知由交口分院负责解释。

学生实训守则：

工程训练是我校大多数专业学生必修的一门实践性技术基础课程，也是大学生校内学习期间重要的工程训练环节之一。学生通过工程训练学习有关机械制造的基础知识，培养工程实践能力，提高综合素质，培养创新意识和创新精神。在工程训练中，学生应做到：

1. 尊敬教师，听从指挥，向指导老师虚心学习。通过实训从实践中获取知识，刻苦训练技能，培养理论联系实际的作风；
2. 严格遵守基地的安全操作规程及有关规章制度；
3. 遵守劳动纪律，加强组织纪律性；
4. 爱护国家财产，并注意文明实训，做到工、量具和夹具摆放整齐，机器设备、实验仪器擦拭干净，地面整洁卫生；
5. 培养劳动观念和严谨的科学作风，认真、积极、全面地完成实训任务。为了贯彻上述要求，特作以下规定：

(1) 遵守安全制度：

- ①学生在实训期间必须遵守工程训练中心的安全制度和各工种的安全操作规程，一切行动听指挥，严禁做与实训无关的事；
- ②实训前应穿好工作服，不准穿背心、短裤、裙子、拖鞋、高跟鞋进实训场所。女长发过耳、过目者必须戴工作帽，方可上机操作；
- ③实训时必须按各工种要求戴防护用品，如手工电弧焊时，必须戴面罩，车削或锻打时，必须戴防护眼镜等；
- ④不准违章操作。未经允许，不准启动、扳动任何非自用机床、设备、电器、工具、附件、量具等；
- ⑤不准在车间内追逐、打闹、喧哗；
- ⑥操作时，应精神集中，不准做与别人谈话等无关的活动；
- ⑦如发生事故，首先要切断电源，进行必要的救助，同时保持现场，并立即报告指导教师；
- ⑧对违反上述规定的要批评教育；不听从指挥或多次违反的，要令其检查或暂停实训；情节严重和态度恶劣的，实训成绩不予通过，并报校、系给予行政处分。

(2) 遵守组织纪律：

①严格遵守劳动纪律，每人只能在指定的设备或岗位上操作，不得窜岗、窜位、或代人操作完成实训任务，也不得擅自离开工作场所；

②实训期间，学生无假旷课达一天以上者，取消实训资格；

③实训期间一般不准请事假，特殊情况需请事假者，按学校统一表格要求填写，经学生所在院系主管签字认可，并经工程训练中心允许后方可离开。病假要提前书面请假（急诊例外），后补医院证明，否则以旷课论处；

④不得迟到、早退。对迟到、早退三次者，按旷工一次处理；

⑤请假2小时以内，口头请假，经实训教师同意；0.5天以内，书面请假，由工程训练中心主管领导批准；0.5天以上，经学生所在院系批准；三天以上按学校有关规定办理；

⑥学生的考勤由所在工种指导教师记录，组长签字确认，记入学生实训成绩表“备注栏”，并与其他资料一并交由工程训练中心存档；

⑦考试不准作弊，对考试作弊者，按学校有关规定严肃处理。

(3) 其他：

①必须按时完成实训报告，并按时交给实训教师批阅。不认真做实训报告的要重做；凡不做实训报告或未按要求完成的，不得参加最后的综合考试，不评定实训总成绩；

②实训期间学生的安全学习和公益劳动均由基地安排，各学院及其它单位不得擅自到基地调动学生。若有特殊活动，应由相关部门书面通知基地。耽误的实训内容，由自己另找时间补上。

指导老师守则：

1. 实训指导老师要有爱岗敬业精神，认真学习与贯彻党和国家的教育方针，教书育人，以做好教学工作为荣，安心和热爱实训教学工作；
2. 实训指导人员要坚持“实训育人”。不仅要给予学生必要的基本知识，传授生产的基本技能，而且要对学生进行一定的管理和思想作风教育；
3. 实训指导人员对学生讲解基本知识、传授基本技能的依据是工程训练教学大纲、工程训练指导书、零件工艺卡及经过批准的教案和讲稿。实训时，应建立“工时”概念，对讲授的内容、操作零件的品种和实训时间不得擅自增减；
4. 实训指导人员应服从分配，听从安排，克服困难，主动承担任务，做好实训准备工作。认真辅导，严格要求，着重基本功的训练，不能“只守不教”；
5. 实训指导人员要提高自身的操作技能，钻研业务知识和教学方法，提高教学水平。在讲解和辅导中努力贯彻“少而精”、“启发式”、“精讲多练”的原则，调动学生学习的主动性，培养学生发现问题、分析问题和解决问题的能力。
6. 实训指导人员应结合教学实训中存在的问题，对学生进行劳动观念、团结协作、组织纪律、公共财物、勤俭节约、理论联系实际、严谨的科学作风教育。身教重于言教。

7. 实训指导人员要做到：

- (1) 作风正派。着装规范，不叫外号，不说脏话，上班前不喝酒，辅导学生时不吸烟；
- (2) 认真备课。每次备课和教学总结时应积极参加；讲稿要认真书写，对学生实训的零件必须亲自试做，充分做好实训准备工作；
- (3) 先来后走。上班前要换好工作服，提前到岗；下班时，要管理学生清理机床、清点工量具，整理场地，清洁卫生等工作，检查验收完后再走；
- (4) 坚守岗位。上班时，不准擅自脱离工作岗位，不聚集聊天，不闲逛溜达；因病、事不能上班时，需事先请假，以便做好顶替安排；非特殊情况不得临时电话通知或托人请假。临时需要离开工作岗位时，需请假，并由基地安排他人代岗；
- (5) 积极辅导。学生操作时，指导人员要集中精力仔细观察、巡视检查，及时发现和纠正实训中出现的各种问题，绝不允许坐视不管；
- (6) 态度和气。学生出现问题后，要耐心倾听学生申诉，要调查研究，实事求是，弄清是非，再做结论；学生出现安全和质量事故时，指导人员不发脾气、耍态度，应主动承担责任，启发和帮助同学总结经验教训，帮助学生建立信心，完成以后的实训任务；不得与学生发生争吵，不假公济私予以报复；

(7) 公正评分。评分时应严格按标准执行，不得降低标准。评分的依据是学生的实际能力、产品质量、实训态度等，不能以实训指导人员个人的偏好而转移；

(8) 正人正己。凡要求学生做到的，实训指导人员首先要做到；

(9) 相互学习。实训指导人员之间要互相尊重、互相学习、互相配合、互相帮助，取人之长补己之短。不得在学生面前说有损学校和他人的话。

实训指导人员对本守则执行情况，应作为考核评定和奖惩的重要依据。

机械加工实训安全总则：

1. “安全生产，人人有责”。所有人员必须加强法制观念，认真执行国家有关安全生产，劳动保护法规，严格遵守安全技术操作规程和各项安全生产规章制度；
2. 凡不符合安全要求，所有人员有权向领导报告，遇有严重危及生命安全的情况，有权停止操作并及时报告；
3. 入实训室实训、培训、临时参加课程及变换工种的人员，必须参加安全培训；
4. 操作前，必须按规定穿戴好劳保用品：
 - (1) 超过100毫米的长发，必须戴帽入内；
 - (2) 旋转设备，严禁戴手套操作；
 - (3) 检查设备和工作场地，排除故障和隐患，保证安全防护，保险装置齐全、灵敏、可靠；
 - (4) 保持设备润滑及通风良好和清洁；
 - (5) 不准带其他无关人员进入车间；
 - (6) 不准穿高跟鞋、胶鞋、拖鞋、赤膊、敞衣、穿裙子、戴头巾、围巾工作；

(7) 上课前不准饮酒。

5. 上课时，应集中精力，坚守岗位：

(1) 不准随意走动、跨越工种、打闹、睡觉和做与本工种无关的事；

(2) 凡运转设备，不准跨越、传递物件和触动危险部位；

(3) 不准用手拉、嘴吹铁屑；

6. 文明实训，保持实训室、通道、环境等整齐清洁和通道畅通无阻；

7. 课程结束后，必须切断电源、气源，清理场地、余料清理到指定位置，工具、量具等及时入柜放齐，设备清洁、加油保养；

8. 操作人员在熟悉设备性能、工艺要求和操作规程后，在老师的指导下方可操作使用，未经许可的设备不准动用；

9. 各种消防器材、设施、工具应按消防规范设置，不准随便移动和动用，安放地点周围，不准堆放其他物品。

电子实训安全规程：

1. 实训期间，学生必须严格执行操作规程；
2. 认真学习实训要求，掌握电路或设备工作原理，明确实训目的、实训步骤和安全注意事项；
3. 学生分组实训前应认真检查本组仪器、设备及电子元器件状况，若发现缺损或异常现象，应立即报告指导教师或实训室管理人员处理；
4. 认真阅读操作规程，按工艺步骤和要求逐项逐步进行操作。不得私设实训内容，扩大实训范围（如乱拆元件、随意短接等）；
5. 学生在实训过程中使用的实训设备，人为损坏或丢失的将追究其责任；
6. 焊接过程中所用的烙铁等发热工具不能随意摆放，以免发生烫伤或酿成火灾；
7. 拆焊操作时，热风枪温度不能过高，不用时立刻关闭或调低温度待用；
8. 调节仪器旋钮时，力量要适度，严禁违规操作；
9. 测量电路元件电阻值时，必须断开被测电路的电源；
10. 使用万用表、毫伏表、示波器、信号源等仪器连接测量电路时，应先接上接地线端，再接上电路

实训教学安全

的被测点线端；测量完毕拆线时，则先拆下电路被测点线端，再拆下接地线端；

11. 使用万用表、毫伏表测量未知电压，应先选最大量程档进行测试，再逐渐下降到合适的量程档；
12. 用万用表测量电压和电流时，不能带电转动转换开关；
13. 万用表使用完毕，应将转换开关旋至空档或交流电压最高档位；
14. 毫伏表在通电前或测量完毕时，量程开关应转至最高档位；
15. 给直流供电设备接电源时，应把直流电源电压旋钮调到最低处，接好电源后再把电源开关打开，并调电压至额定值；
16. 示波器显示波形时，亮度应控制在合适位置，中途暂时不用时应调低亮度；
17. 示波器显示的波形幅度，超出显示范围时，应减小V/div档位；
18. 实训中途断电，应立刻关掉仪器开关，等候指导教师或实训室管理人员安排；
19. 电器保险丝被熔断是电路电流过大的保护性反映，应在教师指导下更换相同规格的保险丝，不得私自更换或换用额定电流值更大的保险丝，更不能用铝、铜等其它金属丝代替，以免电器失去过流保护，损伤仪器设备甚至引发火灾；
20. 实训结束后，应先关闭仪器电源开关，再拔下电源插头，避免仪器受损；

实训教学安全

21. 爱护实训设备、设施和软件配置。不得动用与实训内容无关的仪器设备；
22. 不得私自打开实训室内柜门拿取器材，不准剪下仪器引线及接线夹，不准将实训器材带出室外，违者必究；
23. 下课前，必须对所使用的仪器设备进行检查，如有问题应及时报告老师，并关闭电源，方能离开；
24. 学生到实训室，不准穿拖鞋、凉鞋，不准戴围巾。男同学不准穿短裤、背心，女同学不准穿高跟鞋、裙子。严格遵守设备的操作规程，严禁违章操作，确保设备和人身安全；
25. 不准在车间内追逐、打闹、喧哗、窜岗和抽烟等，以免造成事故或影响他人工作；
26. 学生进入学习场所必须按编定位置进行实习，不得窜岗，不得起哄，或大声喧哗，不准粗言秽语，服从老师安排，不准谩骂，顶撞老师；
27. 老师讲解操作要领时要专心听讲，提问要举手，老师作示范操作时要认真观察，不得拥挤、大声喧哗；
28. 按实习课题的要求，发扬不怕苦不怕脏的精神，按时保质保量完成任务，不断提高操作技能；
29. 实习期间不得玩手机、玩游戏、看小说、杂志，不准听收音机、玩牌、下棋等；
30. 未经老师同意不准搞其它制作，绝不允许利用工具材料制作利器等攻击性器械，违者要严肃处理

理；

31. 爱护公物、讲究卫生，不准损污门窗、墙壁、玻璃，违者除赔偿损失外，将作严肃处理；

32. 正确使用工具，不能用工具敲打工作台、设备、门窗、墙壁等设施；

33. 实习期间不得参与黄、赌、毒等违法活动，不得参与地方上的打架斗殴等不文明活动；

34. 保持实训室内的工作台、地面、门窗、墙壁的清洁。讲究卫生，不随地吐痰，不乱写乱画，保持室内整洁；

35. 每天工作结束离岗前必须收拾整理好工器具、仪表、工件、材料等实习设备，清洗干净工作台和周边环境，管理好易燃易爆物品。当天轮值的学生须彻底搞好室内外的清洁卫生，断开电源、关闭门窗，做好防火防盗措施，确保实习场所的安全；

36. 班委上课前5分钟在实训室门外集队清点班级人数，报告给指导老师；下课也要及时整理班级队伍清点人数报告指导老师；

37. 紧急情况处理常识

(1) 出现意外创伤怎样处理？

擦破表皮，不流血的伤口应及时用凉开水清洁创面，擦洗污物，涂红药水或紫药水，用纱布覆盖包

扎。伤口有出血，首先做好止血工作，同时涂擦碘酒消毒，再用纱布覆盖包扎，严重时送医院医疗。搓伤或扭伤时，先用冷水冲洗或冷敷，一天后可用热水或用热水袋敷患处，改善伤处血液循环，减轻肿胀。

皮肤烫伤，伤部没有小泡，可先把伤处涂上清凉油、鸡蛋白、蜂蜜或凡士林等，然后用纱布包扎好。伤部出现水泡，可先涂上外伤药膏，不必弄破水泡。

(2) 当你发现有人触电时，应怎样使触电人脱离带电体？

当你发现有人触电，应该首先截断电源（断开开关），再去抢救触电人。或者用绝缘体将触电人与带电体分开，再去抢救触电人。严禁在没有截断电源之前用手或金属物或能导电的物体去接触触电人。在触电人脱离带电体之后，再进行人工呼吸或送医院抢救。

(3) 触电怎样急救？

切断电源，如果离开关很近，立即断开开关。否则用干燥的木棍、竹竿等物体使触电的人迅速脱离电源。在触电人未脱离电源前，抢救者切勿用手去拉或抱，以免也遭电击。

呼吸稍弱时，应立即进行人工呼吸，直至恢复自动呼吸为止，同时进行胸外心脏按摩。如有外伤、灼伤，应保护好创面，以免污染。

速请医生就治，或送医院，但不放松人工呼吸。

设备维护保养制度：

设备的“三级保养”包括：设备的日常、一、二级保养。

1. 日常维护

每天班前班后，由操作者认真检查擦拭设备各个部位和加油保养，每班保持设备清洁、整齐；班中发生故障，及时报告和排除；班后应将溜板箱、手柄、手把等返回正常位置。

每周末1小时周保养时间。

2. 一级保养

由指导老师负责，对设备进行局部拆卸和检查，清洗规定的部位，疏通油路管道，清洗油线、油毡、滤油器、调整设备各部位的配合间隙，紧固设备各个部位整机内外大清洁。

每学期最后一周进行一次一级保养。

3. 二级保养

以指导老师为主，维修工为辅，对设备部分检查维修，更换修复磨损零件，润滑系统清洗换油，电气系统检查修理，使设备技术状况全面达到设备完好标准的要求；保养完后按规定填写《设备二级保养记录》并存档。二级保养原则上每学年最后一周进行一次。

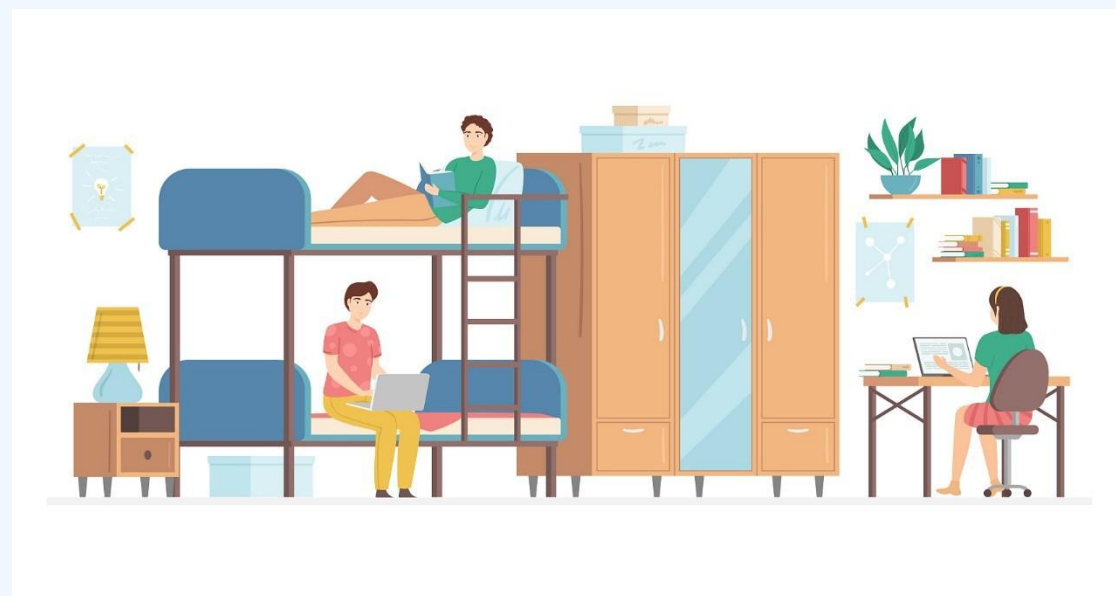
4. 经常检查变速箱，床头箱等机油窗位置，掌握机油使用情况，必要时立即添加及更换，不允许机床缺润滑油运转。如缺油运转造成的事故，由操作者负全责。



04.宿舍安全规范

宿舍用电安全

宿舍是学生生活和学习的重要场所，同时也是容易因违纪引发事故的重灾区。近年来学生宿舍虽然无重大的安全事故的发生，但是因为安全意识淡薄而引发的小事故却时有发生。宿舍是人员密集区，一旦发生事故，将给同学们生命财产安全带来严重威胁，因此，我们应该时刻保持警惕，提高安全意识，保障宿舍安全。



宿舍用电安全

不使用
违禁电器

不随意
使用明火

不私拉乱
接电源线



宿舍用电安全

- 如何防止火灾在宿舍内发生？
- 学生宿舍内要预防火灾，必须做到以下几点：

不乱扔
烟头

不乱接
电源

不躺在床上
吸烟

生命高于一切，防火刻不容缓 !!!



宿舍用电安全

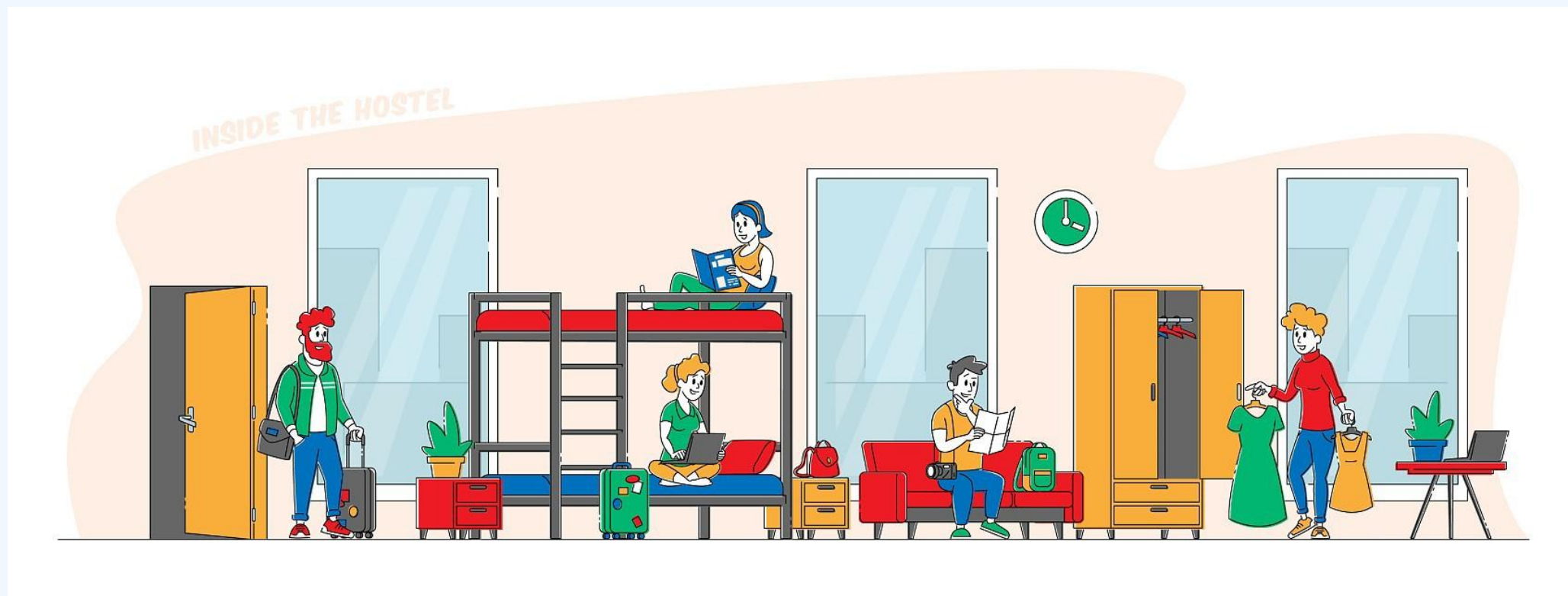
宿舍用电安全的防范对策

要主动、自觉提高安全意识。

- 1.要真正从思想上认识到危险时刻伴随着自己，积极参加学校的安全教育活动，掌握安全防范知识；
- 2.自觉遵守学校的规章制度，在宿舍内不使用大功率及违禁电器、不私拉乱接电线，不存放易燃易爆物品；
- 3.主动配合学校的安全检查，经常进行自查，积极举报各种违章行为和安全隐患。



宿舍卫生



› 宿舍卫生

你愿意在这样的宿舍环境生活吗？



› 宿舍卫生

个人养成良好卫生习惯



遵守宿舍管理制度，按时打扫，维持宿舍良好的生活环境。

让卫生成为一种习惯，让文明成为一种时尚

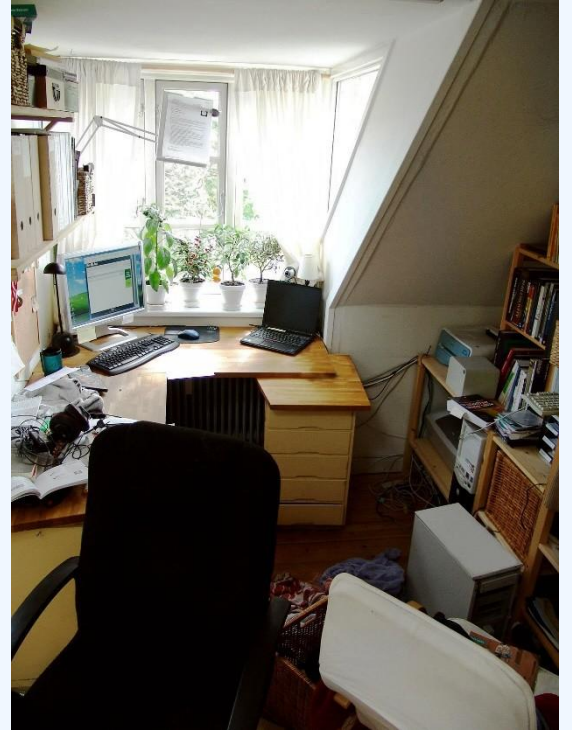
》 宿舍卫生

宿舍内务标准

- 1.门、玻璃窗洁净明亮，窗框、床架无积灰。室内地面整洁，无垃圾和杂物，鞋子摆放整齐（鞋尖朝外一字摆放）；
- 2.墙面整洁无涂鸦，无蜘蛛网。被子、衣物叠放整齐；
- 3.床头书架无积灰，物品摆放整齐，行李箱统一放置在床下；
- 4.脸盆放在靠近宿舍门床下一侧，脸盆边沿垂直于床外延；内放洗漱用品；毛巾叠放整齐放在盆延上，朝向宿舍门侧；
- 5.阳台清洁，无杂物。及时清理垃圾；
- 6.卫生清洁工具保持清洁、统一放置阳台左侧贴门一角（无阳台宿舍放置门后）；

› 宿舍卫生

- 7.室内盥洗室保持地面干净、无污渍、无异味、无垃圾；四壁无污垢，盥洗台无积渍；
- 8.个人内务由个人自理；全室清洁卫生及袋装垃圾的处理，由值日生负责；
- 9.寝室门口严禁放置垃圾，室内空气新鲜、无异味、烟味。



吕梁学院学生违纪处分规定（试行）

第三十四条：公寓内有下列行为之一的，视情节轻重给予严重警告或严重警告以上纪律处分，并根据损害程度赔偿损失。

- （一）故意损坏家具及公用设施或挪公归私的。
- （二）私拉电线、网线、电话线的。
- （三）因在宿舍楼内吸烟、乱扔烟蒂等过失引起火险的。
- （四）未经批准留宿外来人员，或将床位转租、转借他人的。
- （五）私自配房门钥匙或调换门锁的。
- （六）宿舍内私藏违章电器（如防限电插座、电炉、电热杯、热得快、电热褥、取暖器、电热锅等电热器具、非安全器具或未经批准的功率大于200W电器设备）的。
- （七）在宿舍内从事商业活动的。